

# KÖZLEMÉNYEK

A MAGYARHONI FÖLDTANI TÁRSULAT BARLANGKUTATÓ  
BIZOTTSÁGÁBÓL.

59090

1911. ÉVFOLYAM 4. FÜZET.

SZERKESZTI:

KADIÓ OTTOKÁR dr.

ELŐADÓ.

8/201419

## NÉHÁNY ÚJABB BARLANG ISMERTETÉSE.

— A 67—70. ábrával. —

Írta PÁVAI-VAJNA FERENC dr.



FSZEK Központi Könyvtár



0 010007 943651

Mint a hazai barlangokat ismertető ifunka egyik írója, az eddig leírt vagy ismertetett barlangok irodalmát áttekinthetem, s így néhány olyan kisebb-nagyobb barlangra és hasonló természetű sziklaprégre akadtam, amelyeket ott nem találtam meg, de magam ismerem vagy legalább is tudomásom van róluk. Addig is, amíg ezek a helyek rendszeres tanulmány tárgyává lesznek, kívánatosnak tartottam, hogy eddigi tapasztalataim alapján ismeressem őket.

### 1. A Szohodoli róka lyukak.

I. Guraszohodol községrész határában a Lucsia és Topánfalvi alsó barlangot magában rejtő «Petrlor» sziklafal Topánfalva felé néző oldalán, szorosán a sziklafal tövében kis, eltömött nyílásra akadtam 1905-ben, amely egy 4 m magas és 2 m széles üregbe vezetett, ez DK-re lankásan emelkedve, lassan erősen elszűkült, annyira, hogy csak körülbelül 15 m-nyire haladhattam előre a nedves, vízvezető csatornán.

II. A Lucsia felett Ny-ra az utolsó dolina alatt a sziklafal felső részében is van egy kisebb, törmelékes talajú, szintén eltömött nyílású szikla-üreg. Guraszohodol mokány lakossága szokta az ilyen szűknyílású üregeket elzárni kövekkel, hogy a rókkák ne telepedhessenek meg bennük.

### 2. Rom barlang.

Az Erdélyi Érc-hegység Igen-patakjának forrásainál, a Jézertől D-re, a tó lefolyása feletti nyugati sziklában hatalmas csűrűszerű üreg van, amely csak

annyira-mélyed befelé, hogy hatalmas szája, belső részleteit is gyéren megvilágítja. Fenekét hatalmas mészkőtuskók borítják, tehát ez az üreg sem egyéb, mint egy nagyobb beomlott barlang romja, amiért reállónak tartom a «Rómbarlang» nevet.

### 3. Kalcit-üreg.

A gyönyörű remetei szoros Tarkó felőli, vagyis baloldali, a szoros K-i bejárata és a sziklakapu felett levő Csató barlangtól kevéssel ÉNy-ra az ösvény felett két nagy barlangüreg tártong egymás mellett, amelyek közül a magasabban fekvő már csak egy beomlott barlang előcsarnoka, amelynek úgy a falait, mint a fenekén heverő hatalmas tömböket kalcitkristályok borítják. Az utóbbi körülményre való tekintettel ezt a helyet 1907 nyarán «Kalcit-üreg»-nek neveztem el. Az üreg jobb- és baloldali egy-egy magas fulke van; az utóbbiban a felületen és a meszes, törmelékes, vörös agyagban fosszilisnak látszó csontok is vannak.

### 4. Pávai-barlang.

A Kalcitüregnél valamivel alacsonyabban egy másik barlang háromszögletű szája ást le a völgybe, amelybe a pásztorok kis kőfalat emeltek s egyúttal pásztortüzeikkel a mennyezetet erősen be is kormozták. Megnyúlt, nagy előcsarnokának végében, majdnem 3 m magasán ugyancsak az előbbiekhez hasonló magas fulke van, ahol megint kérődzőknek és madaraknak a csontjait lehet találni. E mögött a fulke mögött szűk nyíláson át egy változó irányú csatornába ereszkedhetünk le, amely több helyen jól fölmagasodik, de a vége előtt annyira alacsonnyá lesz, hogy csak hason csúszva lehet átvér-gődni rajta egy tágasabb üregbe, ahonnan megint 3 m-nyire alászálhatunk. Előjött a mélyedés fölött jobbra kiugró parkány van, amelyen előrehaladva, most már zárt kürtöbe jutunk. Ez lefelé szintén az előbbi mélyedésbe torkollik. Itt a barlang végén sok tiszta terra rossat találtam. Recens megtartású kérődző csontok a barlangnak ebben a második, csatornaszerű részében is vannak. Amíg 1907 nyarán a barlang addig ismeretlen belső részeivel vesződttem, volt tanulótársam és barátom, Nagy Károly unalmában a «Pávai-barlang» fölfirással lepétt meg.

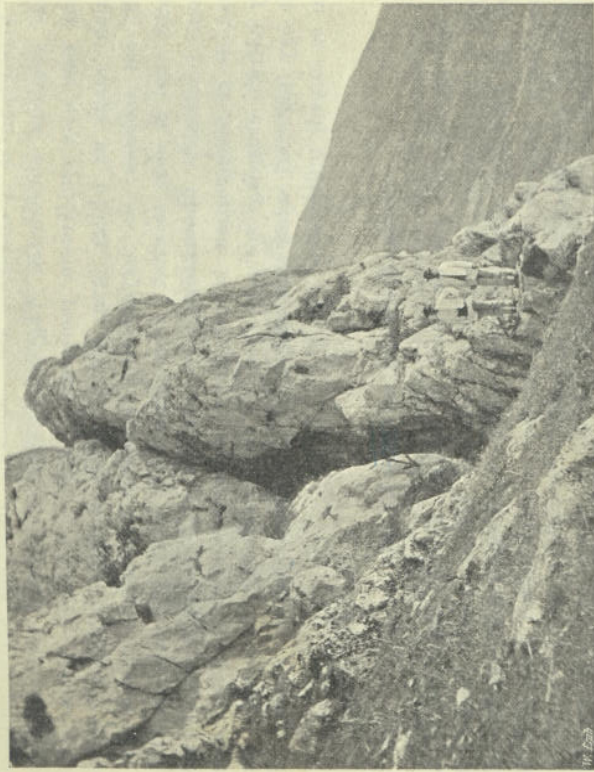
### 5. Farkas-üreg.

Ott, ahol a remetei szoros felett az ösvény az előbb leírt barlangok felé leír, a Tarkó gerincétől jobbra mindjárt egy függélyes, de már jól feltett tömböt találunk, amelybe rúdon vagy kötélén lehet csak lemenni. Azt hiszem, található nevet nem lehetne adni neki, mint ez.

### 6. Pílisi barlang.

Remete község határában (Alsófehér megye), attól a keresztől balra, amelyiknél a megyei út a Pílis-esücs Ny-i oldalára kanyarodik, a Remetei szoros felé le, néhány szagatott sziklából álló gerine húzódik D-re. Az első

szikla nagy függőleges repedése mellett pipaalakban egy kisebb barlang nyílik, szintén repedés mentén. A barlang befelé lejt s évről-évre szűkül újabb beomlások miatt. A végén levő szűk, részint fölfelé irányuló csatorna előtt, a nedves kőtörmelék közül került elő egy új vak bogár, az *Anophthalmus Sziládyi* Csiki, amikor 1905-ben SZILÁDY ZOLTÁN dr., volt tanárral ezt a kis



67. ábra. A Pílisi barlang látképe. Bóér FARKAS felvétele után.

barlangot átkutattuk. A barlang előtt és tovább a sziklák tövében sok prehisztorikus eszerép hever, jeléül annak, hogy itt már réges-régen megtelepedett az ember.

### 7. Szilády-barlang.

A torockói medencébe vezető Kőköz nevű sziklaszoros Ny-i oldalán, a híddal szemben, a szántónak használt tisztáson fölül az erdőből sziklafal emelkedik ki, amelyben DDNy-i irányban 50 m-es barlang van elrejtve, hasonlóan a hosszúkői «Zúgó barlang»-hoz. Kanyargós menete bár helyenkint eléggé föl-magasodik, jelentékenyebben sehol sem tágul ki s benne ma is víz csörgedez, amely a csatorna járható végén túl kis medencékben gyűlik meg; ez a körülmény adott okot arra, hogy a bemerészkedő környékbeli oláhság tavat képzeltjen el a barlang végében. Amikor 1905-ben ezt a tanulságos kis barlangot átkutattam, egy *Anophthalmus Sziládyi*-ra emlékeztető vak bogarat és néhány kérődzőcsontot vittem innen a nagyenyedi kollégium gyűjteményébe, a barlangot magát pedig akkori tanárról, dr. SZILÁDY ZOLTÁN úrról neveztem el.

8. Kis barlang.

A Kőköz Nyírmező felőli végén, még mindig annak Ny-i oldalán, alulról a második sziklarész felső harmadában, a főtől levő szántóföldről egy másik de kisebb üregt közelíthetünk meg. Ez egy, mondhatni, a kialakulása kezdetén félbenmaradt barlang, amely éppen ezért nagyon nevezetes.

Voltaképpen ez is elszűkülő szűk csatorna, amelynek keresztmetszete egy kalapos gombára emlékeztet. Vagyis az először itt mozgó víz — talán réteg mentén, már nem emlékezem pontosan — lencsétmetszetű üregt mosott ki magának, majd az eddigi üreg közepe táján hirtelen bevágta medreskéjét 25—30 cm szélesen, de helyenként 1 m-nél is mélyebben, mindaddig, amíg bevezető útjai el nem zárultak. Nem lehetetlen, hogy egy már megvolt vagy újonnan keletkezett finom függőleges repedés szabta meg a víz munkájának irányát, de az bizonyosnak látszik, hogy itt csak csörgedező víztől lehet szó, amely hátráló erozióval véste ki medrét. Befelé mintegy 30 m-nyire kúsztam be, de egy méternél sehol sem szélesedik ki jobban. Néhány csontot ebből is vittem az enyedi múzeumba.

9. Kőközi sziklaüreg.

Igy nevezhetjük azt az útról is látható kisebb, repedésszerű nyílást, amelyik a Gyertyánosi barlangtól pár lépéssel DK-re látszik hasonló magasságban, de kevésbé megközelíthető helyen. Az egész nem egyéb, mint egy dolinacsatorna kitágult feleke. Ugyanebben a sziklafalban fenn még több át nem kutatott üreg feketélik le a völgybe.

10. Fecske barlang. (Pestyereca kornyí.)

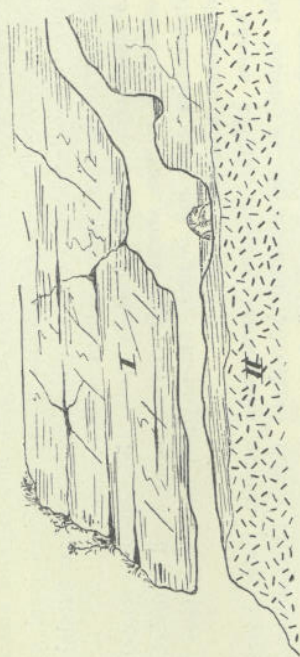
A Kőköz K-i oldalán, szemben a Gyertyánosi barlanggal, hatalmas sziklaeresz alatt tágas üreg van, amely K-re emelkedve, folytatódik mintegy 20—25 m-nyire. Itt több zárt melléküreget is találhatunk. Az eresz DNy-i vége felé alacsony nyíláson 2 m magas és 3 m széles kemenceszerű nedves sziklaüregbe juthatunk. Prehisztorikus maradványok itt is fordulnak elő. A sziklaeresz alatt egész csapat fecske szokott fészkelni, nevezzük ezt a helyet tehát Fecskebarlangnak.

11. Lázi barlang.

Oláhlápad határában, a Lázi-patak jobbpartján, a vízesés fölött, az első oldalvölgyben, a melafir és lajtamészko határán kiterjedelmű, de a barlangok kialakulását illetőleg nagyon érdekes üreg van.

Alig 0.8 m magas és 1.5 m széles nyílásán állandóan kevés víz csörgedez kifelé s kis mohos medencében gyűlik meg, épen a kúszóban. Befelé csak csúszva haladhatunk előre, a némi megemelkedő mészkérges bevezető csatornán, amely szélességben kissé tágul, de magassága 0.3 m-re is lepad. A víz itt baloldalt csörgedez kis mélyedésben. Nyolc m-es csúszás után az üreg kissé

balra fordul, mintegy 2 m-re fölmagasodik; ennek a kis kerek kiöblösödésnek a fenekét víztükör lepi el, középen egy nagyobb sziklatömbbel. Ide megrint kalapos gomba átmetszetű csatorna vezet le a vizet kis eséseken és gübbenőkön keresztül, gyönyörűen mutatva az erozió hátrálását. Ez a szűk, csavargós csatorna, amelyben 6 m-re tudtam csak előrehaladni, a lajtamészko itt legalsó, echinodermatás réteglapjai mentén kezdett kialakulni legalább másfél méter szélességben, de aztán a víz mintegy összpontosítva kimosó erejét, az eddigi széles üreg közepe táján és a baloldal felől hátráló erozióval mélyen bevágta



68. ábra. A Lázi barlang hosszmetzete. Mérték: 6 mm = 1 m. Magyarázat: I = lajtamészko, II = melafir.

medrét, olyan szűken, hogy az ember lába sem fér el benne, de majdnem 1 m mélyen.

Szép példája ez a barlangüregek keletkezésének, csak a vize kell, hogy meggyarapodjék, vagy viszonylag puhább talajhoz kell érnie, mindjárt kitágul a medre és a támasz nélküli maradt kőzetdarabok alázuhannak s egyik kiöblösödés a másik után áll elő.

12. A Bagolyárok kőfülkéi.

Az oláhlápad patak tanulságosan szép eroziós mellékágában, a Bagolyárokban ugyancsak melafir és lajtamészko határán három kőfülkét hozott létre az erozió azáltal, hogy a kemény lajtamészköpadok alól a mállott melafir vagy a felsőnél a porózusabb lajtamészkövet kimosta.

I. Az első a patak jobboldalán van, mintegy 10 m-re a patak színe felett, 4 m széles és 8 m hosszú, DK-i végében kisebb zárt üreggel. Az eleje 2 m magasságot is elér. Talaja helyi képződmény, a melafir és lajtamészko porladéka, amelyen belül az imént említett üregben és azelőtt részben törmelekes mésztufával takarva, sok apró állati csont feküdt. Minden valószínűséggel mint ragadozó madarak zsákmánya kerültek ide, ha nem is a pleisztocénben, mert hiszen eddig arra jellemző nincsen közöttük, de mindenesetre a bekérgező és elfedő mésztufára való tekintettel, amelynek képződésére itt a feltételek most nincsenek meg, a holocén első felére tehetjük ezeknek a csontoknak a korát.

Az innen kikerült maradványok úgy nagyjából meghatározva a következők: *Cricetus cricetus* L., *Myoxus glis* L., *Arvicola terrestris* L., *Lepus* sp.?, *Talpa europaea* L., és *Mustella martes* L. Ezekben kívül kisebb ragadozó, kériódzó, madár, gyík, kígyó, hal és békaesontok. A meghatározásokat dr. Kormos Tivadár geologus úrnak köszönhetem.

II. A második kőfülke valamivel fennebb a patak két esése között foglal helyet. A patak félkörben mosta itt ki a mállott melafirt a lajtamészko alól, különösen baloldalt s így most mintegy 6 m magasból esik alá a félkörű füлке közepetáján, hogy néhány méternyi út után még egyszer alábukjék, most már a melafir legalább 10 m-es sziklafalán. Ez az előbbinél jóval nagyobb kiterjedésű füлке már helyzeténél fogva is világosan láthatóan fiatalabb az előbbinél s állati maradványokat sem találtam eddig benne.

III. A harmadik kőfüлке mintegy 100—150 lépéssel fennebb a patak harmadik esésétől K-re van annak balpartjában, ahol 2—3 m mélyen, hosszan elnyúlik. Kialakulása még ma is tart, amennyiben ha a víz kissé megdagad, egész terjedelmében kimossa.

Ez a három kőfüлке világos bizonyítéka annak, hogy hátráló eróziós patak völgyön fölfelé az egymásután következő füلكék időrendben is egyik a másik után sorakoznak. Amíg az alsó alatt ma a patak 10 m mélyen halad el, addig a másodiknak már csak bizonyos részeit érinti, a harmadikat pedig egészében kisöpri.

### 13. Oláhlapádi dolinák.

Az oláhlapádi «Dumbrava» nevű legelőn tizenhét kisebb-nagyobb dolina sorakozik három különböző irányú sorban. Kettő a «Casa de piatra» nevű sziklaeresz felett egyesül, mert azalatt bugyog ki a törmelék alul az a víz, amely a két felső dolinasorban időnkint eltűnik. A harmadik sor vize a Bagolyárok «Fantana Zmeului» nevű forrásánál kerül valószínűleg a felszínre. Az itt levő dolinák sokszor 8—10 m mély és néhánynál jóval szélesebb tölcserjében nagy esőzések után egész kis patakok tűnnek el, de sajnos, ezek törmeléke mindig annyira eltömi a levezető csatornákat, hogy behatolni még sohasem tudtam 2—3 m-nél beljebb. Pedig itt okvetlenül kell lenni a mélyben, ha nem is nagyon tág üregű, de mindenesetre nagy kiterjedésű csatornahálózatnak, amely, tekintettel arra, hogy aránylag fiatal, lajtamészkoőről van szó, valószínűleg most van kialakulóban, mint É-ra a Lăzi barlang s így csak sajnálni lehet, hogy mesterségesen nincs feltárva, mert bizvást remélhetjük, hogy ily helyen fontos adatokat nyerhetnénk a földalatti víziutak kialakulására vonatkozólag.

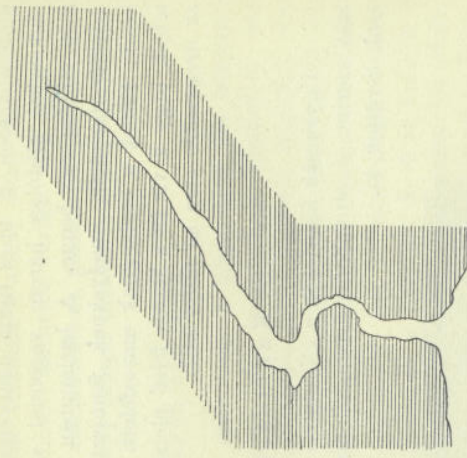
### 14. Aranyi sziklaüreg.

A Maros völgyében levő híres Aranyi hegy Piski felőli oldalán a felső laza andezittréteg alatt 4 m széles s ugyanolyan hosszú, de nem több, mint 1 m magas kenyerüstő kemencére emlékeztető sziklaüreg van. Felette kis vízmás nyoma látszik s így első megtekintésre valószínűnek tűnik fel, hogy a víz hozta létre, kimosva onnan rendre a szétporló laza andezitet. Bár kis-

terjedelmű ez az üreg, vulkáni kőzetben van s így mint nem mindennapi jelenség megérdemli, hogy foglalkozzunk vele.

### 15. Disznólyuk. (Gaura skrafi.)

A Maros balpartján jóval lejjebb, az iltyói vasuti állomással szemben meredek mészkőfal van, amelyben messziről látható tág barlangnyílás sötétlik. Sajnos, a barlang ürege sokkal kisebb méretű, mint azt a hatalmas nyílás után gondolnók. Egész járható hossza nem több 30 m-nél. Nem egyéb, mint egy régi csavargós, végén elszűkülő, keskeny vízi út, amelynek magassága sokkal nagyobb a szélességénél, jeleül annak, hogy az itt mozgó víz kifelé lejtő szűk medrét éppen nagyobb esése miatt rohamosan mélyítette.



69. ábra. A Disznólyuk alaprajza. Mérték: 2,5 mm = 1 m.

### 16. Barlangocska. (Pestyercsa.)

Poszoga határában a Gaura scrofi barlangon felül a legközelebbi sziklás részben, az út felett 10—15 m magasban egy kisebb alacsony üreg nyílik. Bevezető csatornája mintegy 8 m hosszú, de csak 2 m széles. Ez a csatorna benn két ágra szakad. A baloldali körülbelül megint 8 m hosszú és zárt üreg, míg a jobboldaliban csak 7 m-re lehet előrehaladni, mert elszűkül. Ez lefelé lejt abba az irányba, ahol az út mellett közvetlenül egy forrás van. Az üreg talaja kvarc, kavicsos, sáros agyag, jeléül annak, hogy felülől, valószínűleg dolinákon át, ma is víz ömlik be ide, lehetséges, hogy éppen az a víz, amely a finom repedéseken és törmelékeken át megtisztulva, az említett forrást táplálja. A nyílás magasságából ítélve, ez az üreg a pleisztocén vége felé képződhetett.

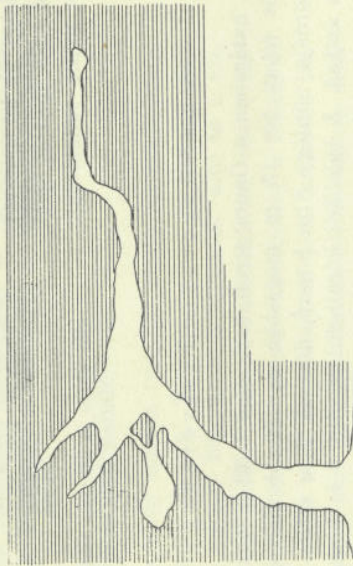
### 17. Kapriorai barlang.

Kapriora faluban, a bővízü forrás mellett, a Maros balpartján Pozsonyig tartó mészkőfalban mintegy 2 m magas és 2,5 m széles barlangnyílást találunk. Az első, 16 m hosszú része átlag 2 m széles s 6 m-t befelé haladva, jobbra kanyarodik s ebben az irányban mintegy 10 m-nyire terjed. Itt kiöblösödik kissé. A kiöblösödés előtt balra szűk nyíláson egy oldalfülkébe világot lehet látni, de így csak mintegy 4 m-nyit láthattam belőle. A kiöblösö-

désből balra két elszűkülő csatornát lehet követni pár méterre, jobbra pedig 1, sőt 0.5 m-re is keskenyedő, elég magas csatornán, kétszeri kanyarodással 18 m-re haladhatunk előre a külső sziklafallal majdnem párhuzamosan. Ennek az üregnek a végén 4—5 m mély tóbőr van, ahová már nem ereszkedhettem be s így a barlang további folytatásáról sem tudok. A barlang talaját egy, a kiöblösödésben 2 m-es tiszta denevérguano borítja. A kiöblösödött rész előtti szakaszából állítólag három vagonnal szállítottak el s így legalább egyannyi még mindig van benne. A barlangban ma is megszámlálhatatlan mennyiségű denevér tanyázik, amelyeknek faunisztikus tanulmányozása érdemesnek ígérkezik. Ennek a barlangnak marosfeletti nyílásmagassága arra enged következtetést, hogy a víz itt a Maros felső pleisztocén terasz nivójára ömlött ki, tehát az üregesedés erre az időre esik.

#### 18. Kapriorai csontüreg.

Ugyancsak Kapriorán a «Nyukule» nevű kőbányában — a szemtanúk állítása szerint — eltömődött ürege akadtak, amelyből hatalmas fogak és állkapcsok kerültek ki.



70. ábra. A Kapriorai barlang alaprajza. Mérték 3 mm = 1 m.

#### 19. Duku barlang.

A kapriorai «Valea fundacă» nevű patak mentén bemonadás szerint megint van egy kisebb mély barlang, ahol állítólag a régi rablővilágban Duku nevű rabló tanyázott.

#### 20. Somlyóhegyi bányatóbőr.

Polgárdi fejrémgyei község határában levő kőipartelep bányájának ÉNy-i sarkában fejtés közben egy majdnem függőleges töbört tártak fel, amelybe 1910 őszén 40 m mélységig ereszkedtem le. Nyílása ma körülbelül 2 m átmérőjű s a csatorna maga mindjárt kissé kitégult, É-ra kis padkát formálva. Innen a bejáratnál szűkebb hosszú résen jutunk a tóbőrnek mintegy 10 m

átmérőjű kiöblösödésébe, amely annak legtágabb része s eredetét annak köszönheti, hogy a minden oldalról itt összefutó keskeny oldajáratok által kimosott, különben is összefüggő mészakörögek bezuhantak s egyúttal a csatorna szűk alját majdnem egészen elzárták. Innen már csak a fal mentén kirobantott egyik rög helyén juthattam le a tóbőr második felébe, amelyikbe még két repedésszerű, járhatatlan oldalgácska torkollik s amely átlag 2 m átmérőjű, egészen függélyes kémény. Alját bezuhant törmelék borítja, míg ennek alját megint valami nagyobb, megszorult szikladarabnak gondolom, mert az egykori víz útja itt az össze-visszatört márvány rétegei mentén mélyre lenyúlhatott.

#### 21. Polgárdi barlang.

A polgárdi barlang ma már csak volt. A kőipartelep kis bányájában mondhatni, egészen lefejtették. Nagyon régi barlangüreg lehetett ez, amely már a pliocén végén egészen eltömődött azzal a szürkésvörös anyaggal, amely egy párját ritkító gazdagságú pliocén gerinces állatvilág maradványait őrizte meg.<sup>1</sup> A mai kis bánya ÉNy-i falában tágas betömött dolina van föltárva, amelynek elágazó csatornája a mélybe hatolt, míg a bánya üregén keresztül, majdnem ÉD-i irányban az egész bányán át, a felületől 5—6 m mélyen vízszintes csatorna nyúlt el. A tulajdonképeni barlang csak akkor tömődött el, amikor a mély dolina elágazó csatornáját a sötétvörös agyag egy színig dugta el. A dolinán ezután beömlő víz, úgy látszik, végigfolyt a barlangon s telehordta azt a csontokat magabazáró agyaggal. A dolina tölcserjét meg beomlott hatalmas sziklatömbök s mészkő homokos törmeléke töltötte ki. Ennek a barlangnak a környékén még sok kisebb-nagyobb víznyelő tóbőr és dolina volt, amelyek ma mind szűnültek el vannak tömődve. Az innen kiasott maradványok: *Mesopithecus*, *Sorex*, *Crocidura*, *Talpa*, *Hyaena*, *Ichthitherium*, *Viverra*, *Machaevodius*, *Felix*, *Sciurooides*, *Stenofiber*, *Mus*, *Cricetus*, *Spalax*, *Hystrix*, *Myologus*, *Lepus*, *Dimotherium*, *Mastodon*, *Aceratherium*, *Ceratotrichus*, *Hipparion*, *Sus*, *Capreolus*, *Helladotherium*, *Gazella*, *Trogocerus*, *Madarak*, *Vipera*, *Ophisaurus*, *Lacerta*, *Testudo*, *Rana* és *Halak* csontjai.

#### 22. Pokol lyuk.

Még mindig a Dunántúl, Kopolcs község és a falu alatti Máros-kút között, a patak jobboldalán, a bazalt takaró peremén, azzal páronalosan elég tágas barlangüreget találunk, az úgynevezett Pokol lyukat. Háromszögletes nyílása mintegy 4 m széles és magas. Ürege a szájától mintegy 10 m távolságban elágazik s itt trapez alakú a metszete. A baloldali ága rövid, míg a jobb oldali hosszabb is lehet, de végig nem mehettem rajta az itt összegyűlt víztől s így csak körülbelül 15 m hosszúságban ismerem. Alját durva bazalttörmelék borítja. Hogy utólagosan alakult-e ki a bazaltban ez a barlang, vagy az egy máson átfolyó lávaárok közötti zúg volt eredetileg, azt az idő rövidsége miatt nem tudtam megállapítani.

<sup>1</sup> Koros T. A polgárdi pliocén csontlelet. Földt. Közl. 1911.